

# 常守護意外保障計劃

## Stand-by-you

香港永明金融有限公司  
(於百慕達註冊成立之有限責任公司)





# 以先見擁抱未來

與您並肩 無懼將來

人生充滿各種可能，而意外總是令人出乎意料。**常守護意外保障計劃**提供多元化保障和四種保障級別，以周全的專屬保障滿足您在不同人生階段的需求。萬一不幸遇上意外，本計劃為意外後的醫療開支提供財務支援，讓您為未知挑戰做好準備，再無後顧之憂。

## 計劃特色



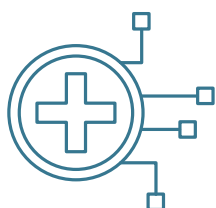
1



### 復康治療補貼

提升意外後非手術後復康治療的保障，在您的康復路上減輕您的財政負擔

2



### 全方位支援意外後醫療所需

提供額外財務支援，應付意外帶來的醫療開支

3



### 人生路上 守護每一步 專屬保障滿足 不同階段需要

隨著您年歲漸長，針對不同人生階段需要，自動轉換成更合適的意外保障

常守護意外保障計劃

# 意外人生路 守護每一步

## 意外身故及斷肢保障

提供財務支援，助您跨越人生中的重大意外



## 精神上無行為能力預設選項

當您無法提出索償時  
由指定家人代勞



## 嚴重燒傷保障

就嚴重燒傷給予財務支援



## 無索償獎賞

獎勵您注意安全和保持健康



## 雙倍賠償保障

在特定情況下提供雙倍保障



## 國際緊急支援服務

隨時隨地提供緊急支援



## 恩恤身故保障

為您摯愛家人提供一點心意



### 全方位支援意外後醫療所需

## 意外醫療支出保障

助您安然面對突如其來的  
醫療開支



## 意外住院現金

提供每日住院津貼，  
減輕財政負擔



## 復康治療補貼

提升您康復路上的保障












## 醫療用品津貼

津貼必要醫療用品的開支



## 常守護意外保障計劃

每個人生階段均設有專屬意外保障*		
兒童 (15日至17歲)	成年 (18歲至70歲)	樂齡 (71歲至80歲)
<p><b>學費津貼</b> 為住院期間的學費及課外興趣活動開支提供財務支援</p> 	<p><b>永久及完全傷殘保障</b> 假使因意外導致嚴重及永久性傷殘，亦助您應付生活開支</p> 	<p><b>骨折保障</b> 在康復路上為您減輕財政壓力</p> 
<p><b>教育基金</b> 保障孩子的教育機會，不受家庭變故影響</p> 	<p><b>運動手術現金</b> 就特定運動風險提供額外保障</p> 	<p><b>深切治療現金</b> 在嚴重情況提供額外支援</p> 
	<p><b>心理諮詢保障</b> 在經歷創傷後提供心理健康支援</p> 	<p><b>交通現金津貼</b> 為接受治療的交通開支提供津貼</p> 
<p><b>每日住院現金</b> 因指定病症住院也能安心休養</p> 		

\* 隨您的年歲漸長，此保單為您提供無縫保障。保費將因應您的人生階段（指定年齡組別）調整，為您人生路上的每一步提供適切保障。

常守護意外保障計劃

# 意外人生路 守護每一步

## 意外身故及斷肢保障

若不幸意外受傷，在意外發生後180日內引致任何受保的損傷，如喪失視力、聽力、肢體，或甚至不幸意外身故，您或您的家人將獲得財務支援，調適生活變化，渡過難關。



## 嚴重燒傷保障

若不幸因意外導致嚴重燒傷，我們將依照嚴重燒傷保障賠償一覽表所列的燒傷程度，按保障額百分比一筆過發放嚴重燒傷保障，助您應付治療和康復期間的開支。



## 雙倍賠償保障

在特定的意外情況下，您將獲得意外身故及斷肢保障、嚴重燒傷保障或永久完全傷殘保障（以應付者為準）的雙倍賠償。同時，就該意外受傷或傷殘而言，意外醫療支出保障的最高賠償限額也會翻倍<sup>1</sup>，為您在面對難以掌控的情況時，提供額外的保障。這些情況<sup>2</sup>是：



- 以需付費之乘客身分乘搭公共交通工具時發生意外，如乘搭巴士、的士、渡輪和公共小巴等
- 乘搭客用升降機時發生意外（不包括礦場或建築地盤）
- 在交通意外中以行人身分受傷
- 公共建築物如戲院、酒店和學校等起火
- 在香港境內因天然山泥傾瀉或水浸受傷

註：

- 1 意外醫療支出保障下的物理治療、脊椎治療、跌打和針灸的分項限制維持不變，分項限制包括賠償限額、每日最多診症次數及每次意外最多診症次數。
- 2 有關特定情況的詳情和釋義，請參閱保單文件樣本。

### 恩恤身故保障

如您不幸離世，您的家人將獲得一筆過賠償，在他們最艱難的時刻提供適切關懷。



### 精神上無行為能力預設選項

你可預先指定家庭成員，如您被診斷為精神上無行為能力人士時，代您提出索償<sup>3</sup>。



### 無索償獎賞

如您在整個保單年度內未曾提出索償，每保單年度您將獲得保障額10%的獎賞，最高可累積至保障額的50%<sup>4</sup>。累積獎賞將在發放意外身故及斷肢保障、嚴重燒傷保障或永久及完全傷殘保障時同時發放。無索償獎賞的發放金額百分比與所獲之相關保障的保障額百分比相同，為您的保費帶來額外價值。



### 國際緊急支援服務

無論您身在海外何處，都可隨時獲得全天候支援<sup>5</sup>，如緊急撤離、醫療護送等，為您守護左右。



註：

- 3 如欲行使此選項，受保人必須為保單主權人，以及此選項下只可索償在生保障。有關精神上無行為能力人士的釋義，請參閱保單文件樣本。
- 4 如此保單下有任何應付索償，任何未發放的無索償獎賞將自動失效，其累積金額亦會歸零。在賠付任何索償後，如緊接下一個保單年度內沒有任何索償，此保單將重新開始累積計算無索償獎賞。
- 5 國際緊急支援服務由第三方服務供應商提供，此項保障並非保證續保。有關釋義、完整的條款及細則和除外責任的詳情，請參閱批註樣本。我們將應您要求提供相關文件。

常守護意外保障計劃

# 全方位支援意外後醫療所需

## 康復路上 加倍關心

### 意外醫療支出保障

於發生意外後365日內，就各項與該意外相關的醫療費用獲得償付<sup>6</sup>，受限於意外醫療支出保障的最高賠償額及下列分項限制：



1. 醫療或手術治療
2. 住院
3. 牙齒護理或手術（非替換真牙或假牙）
4. 出院後31日內在家中接受看護服務
5. **手術後的**復康治療：物理治療、脊椎治療、跌打和針灸（每日最多一次診症）
6. **非手術後的**復康治療：物理治療、脊椎治療、跌打和針灸，受限於意外醫療支出保障下的分項限制：

#### 意外醫療支出保障下非手術後的復康治療之分項限制

	計劃1	計劃2	計劃3	計劃4
每次診症	港元500	港元800	港元1,000	港元1,200
每宗意外	高達8次	高達10次	高達10次	高達10次
每日最多一次診症				



### 市場首創<sup>7</sup> 復康治療補貼

如您就非手術後的復康治療獲得保障賠償，而相關治療費用超出意外醫療支出保障下的分項限制，復康治療補貼可支付餘下的費用，在您的康復路上減輕您的財政負擔。補貼限額如下：



#### 復康治療補貼

計劃1	計劃2	計劃3	計劃4
港元1,000	港元2,000	港元4,000	港元6,000
每宗意外			

註：

6 只有當受保人在保單生效期間純粹及直接地因意外受傷，並由註冊醫生建議接受醫療需要的手術或治療，才可獲賠償此保障。

7 此產品特點的「市場首創」描述是根據截至2024年11月1日與保險業監管局獲授權的保險人登記冊上經營綜合業務及長期業務的保險公司所提供之新造保單的個人意外保障產品所作之比較。

**例子：**

A先生投保了**常守護意外保障計劃**（計劃1），他在一次意外後接受了八次物理治療，但無需進行任何手術。每次物理治療醫療費用為港元625，總共為港元5,000，他可獲以下索償：



- |                    |                           |
|--------------------|---------------------------|
| 1. 意外醫療支出保障下的分項限制： | 可獲賠償港元4,000（港元500 X 8次診症） |
| 2. 復康治療補貼：         | 可獲賠償港元1,000               |

A先生因此能夠全額報銷物理治療的全部費用。

**意外住院現金**

如您不幸因意外住院，我們將為您提供高達90日的定額每日津貼，在您住院期間提供財務支援，助您應付各種雜項開支。

**醫療用品津貼**

如您不幸因意外住院並已獲賠償意外住院現金，此保障將發放一筆過金額，津貼購買註冊醫生建議的必要醫療用品，如輪椅、輔助步行器具或家居改裝設備等。



## 專屬保障滿足不同階段的需要

專為兒童而設的保障 (15日至17歲)	專為成年而設的保障 (18歲至70歲)	專為樂齡而設的保障 (71歲至80歲)
<b>學費津貼</b> 如受保人因意外住院而無法上學或進行課外興趣活動，此保障將發放一筆過金額，以補償學費損失 <sup>8</sup> 。 	<b>永久及完全傷殘保障</b> 如您因意外連續六個月完全傷殘，自第七個月起，你將每月獲得保障額10%的賠償及豁免在此期間的保費。如您在第13個月仍沒有希望康復，我們將一筆過發放相等於保障額40%的賠償，助您應付生活開支。 	<b>骨折保障</b> 如您於發生意外後90日內被診斷遭受任何受保意外受傷 <sup>11</sup> ，包括骨折、脫位、內傷等，您可獲得一筆過賠償，讓您專注康復，無須擔心費用。 
<b>教育基金</b> 如受保人的其中一位家長、雙親或法定監護人（如適用）不幸意外身故，我們將就每張保單發放一筆過的教育基金，支持孩子就學。即使家庭發生變故，也能保障孩子的教育機會。 	<b>運動手術現金</b> 如您以業餘身份參與特定運動作為消閒娛樂時而發生意外，而接受醫療需要的手術，我們將發放一筆過賠償，助您應付必要的醫療開支 <sup>9</sup> 。 	<b>深切治療現金</b> 如您因意外入住深切治療部，您可獲得高達90日的每日額外賠償 <sup>12</sup> ，助您支付深切治療部較昂貴的費用。 
	<b>心理諮詢保障</b> 償付專業心理輔導服務，協助受保人、受保人之直系親屬及保單主權人應對因受保人在意外中嚴重受傷而帶來的情緒影響 <sup>10</sup> ，確保在身體恢復健康的同時，心理健康也得到照顧。 	<b>交通現金津貼</b> 如您因意外住院，您可獲得津貼以支付交通費用，確保您能安心專注恢復健康。 
<b>每日住院現金</b> 若您因患上被世界衛生組織列為國際關注的突發公共衛生事件（「PHEIC」）的疾病而需要住院，我們將為您提供高達90日的每日住院現金。 		

### 有用資訊

• 在同一意外中，受保人只能就意外身故及斷肢保障、嚴重燒傷保障、永久及完全傷殘保障或骨折保障的其中一項提出索償，並以最高可索償金額者為準。

• 當已發放或應發放之意外身故及斷肢保障、嚴重燒傷保障、永久及完全傷殘保障及骨折保障的賠償總額達到保單保障額的100%，保單將自動終止。

註：

8 必須符合下列條件，才可獲支付學費津貼：

- 受保人必須是香港或中國內地政府註冊學校的全日制學生；及
- 提供課外興趣活動的機構必須已在香港商業登記署註冊或在中國內地持有營業執照。

9 此保障的賠償額受所需手術的複雜程度所限，請參閱保障一覽表和手術程序表。完整的特定運動名單請參閱本產品小冊子下文。

10 只有當意外身故及斷肢保障、嚴重燒傷保障或永久及完全傷殘保障因同一意外受傷已獲支付時，並受合理及慣常的原則所約束，我們才會支付此保障。

註：

11 若已發放的賠償金額已達到骨折保障的保障限額，此保障將自動終止。完整的受保項目請參閱骨折保障賠償一覽表。

12 只有在同一住院期間可獲發放意外住院現金的情況下，深切治療現金才可獲發放。

常守護意外保障計劃

# 主要產品資料

計劃		常守護意外保障計劃			
投保年齡		15日至75歲			
保障年期		至80歲			
保費繳付期		每年續保			
保費繳付模式		年繳／月繳			
保單貨幣		港元			
保費結構		同一指定年齡組別的保費為定額但非保證			
		計劃1	計劃2	計劃3	計劃4
保障額		500,000	1,000,000	2,000,000	3,000,000
保費	兒童 (15日至17歲)	1,288	2,288	4,388	6,188
	成年 (18歲至70歲)	1,988	3,588	6,788	9,488
	樂齡 (71歲至79歲)	2,988	5,388	10,088	14,288



## 保障一覽表 (港元)

在此保障一覽表中，意外身故及斷肢保障、嚴重燒傷保障、永久及完全傷殘保障各自所列明的「保障額」，及骨折保障則列明為「保障額的20%」。即無論發生多少次意外，上述所有保障的共同最高賠償金額受限於保單的同一及唯一保障額，而骨折保障的賠償上限為保障額的20%。

最高保障金額				
	計劃1	計劃2	計劃3	計劃4
保障額	500,000	1,000,000	2,000,000	3,000,000
<b>主要保障 (15日至80歲)</b>				
意外身故及斷肢保障	保障額	保障額	保障額	保障額
嚴重燒傷保障	保障額	保障額	保障額	保障額
意外醫療支出保障 (每宗意外)	20,000	40,000	80,000	120,000
分項限制： 物理治療 / 脊椎治療 / 跌打 / 針灸 (每日最多一次診症)	每次診症500 每宗意外8次	每次診症800 每宗意外10次	每次診症1,000 每宗意外10次	每次診症1,200 每宗意外10次
	如受保人需要接受手術，意外醫療支出保障的保障範圍包括物理治療、脊椎治療、跌打和針灸，其分項限制將獲豁免，及以上治療的相關費用將會在意外醫療支出保障下賠償。			
復康治療補貼 (每宗意外)	1,000	2,000	4,000	6,000
雙倍賠償保障				
i. 意外身故及斷肢保障 / 嚴重燒傷保障 / 永久及完全傷殘保障	500,000	1,000,000	2,000,000	3,000,000
ii. 意外醫療支出保障 (每宗意外)	20,000	40,000	80,000	120,000
意外住院現金 (每宗意外)	每日500 最多90日	每日1,000 最多90日	每日2,000 最多90日	每日3,000 最多90日
醫療用品津貼 (每宗意外)	2,000	4,000	6,000	8,000
恩恤身故保障	5,000	10,000	20,000	30,000

## 常守護意外保障計劃

最高保障金額				
	計劃1	計劃2	計劃3	計劃4
無索償獎賞	每年50,000 最高250,000	每年100,000 最高500,000	每年200,000 最高1,000,000	每年300,000 最高1,500,000
<b>專為兒童而設的保障 (15日至17歲)</b>				
每日住院現金 (每宗 PHEIC 疾病)	每日1,000 最多90日	每日1,000 最多90日	每日2,000 最多90日	每日2,000 最多90日
學費津貼 (每宗意外)	2,000	4,000	6,000	8,000
教育基金	100,000	200,000	400,000	600,000
<b>專為成年而設的保障 (18歲至70歲)</b>				
永久及完全傷殘保障	保障額	保障額	保障額	保障額
每日住院現金 (每宗 PHEIC 疾病)	每日1,000 最多90日	每日1,000 最多90日	每日2,000 最多90日	每日2,000 最多90日
運動手術現金 (每宗意外)				
· 複雜 / 大型 :	10,000	20,000	40,000	60,000
· 中型 :	7,500	15,000	30,000	45,000
· 小型 :	2,500	5,000	10,000	15,000
心理諮詢保障 (每日最多一次諮詢)	每次諮詢500 每宗意外8次	每次諮詢1,000 每宗意外10次	每次諮詢1,500 每宗意外10次	每次諮詢2,000 每宗意外10次
<b>專為樂齡而設的保障 (71歲至80歲)</b>				
骨折保障	保障額的20%	保障額的20%	保障額的20%	保障額的20%
深切治療現金 (每宗意外)	每日500 最多90日	每日1,000 最多90日	每日2,000 最多90日	每日3,000 最多90日
交通現金津貼 (每宗意外)	200	400	800	1,200

## 意外身故及斷肢保障賠償一覽表

受保損傷類別	保障額百分比
1. 喪失生命	100%
2. 喪失單目或雙目視力	100%
3. 喪失一肢或以上肢體或喪失其功能	100%
4. 喪失雙手或所有手指及雙拇指	100%
5. 喪失語言能力及聽覺	100%
6. 永久及不能痊癒的精神失常	100%
7. 喪失聽覺	
a. 雙耳	75%
b. 一耳	25%
8. 喪失語言能力	50%
9. 永久完全喪失眼球之晶狀體	
a. 雙目	100%
b. 單目	50%
10. 喪失一手之四指及拇指或喪失其功能	70%
11. 喪失一手之四指或喪失其功能	40%
12. 喪失一手之拇指或喪失其功能	
a. 兩節	30%
b. 一節	15%
13. 喪失同一手指或喪失其功能	
a. 三節	10%
b. 兩節	8%
c. 一節	5%
14. 喪失腳趾或喪失其功能	
a. 一腳之所有腳趾	15%
b. 一腳之拇趾兩節	5%
c. 一腳之拇趾一節	3%
d. 拇趾以外的其他腳趾 (如喪失超過一趾, 每趾計)	1%
15. 腿骨或膝蓋骨骨折	
a. 不能癒合	10%
b. 任何一腿變短5厘米或以上	7.5%

## 嚴重燒傷保障賠償一覽表

嚴重燒傷程度 (佔全身體表面積百分比)	保障額百分比
1. 頭部	
a. 達2%或以上, 但不足5%	50%
b. 達5%或以上, 但不足8%	75%
c. 達8%或以上	100%
2. 身體	
a. 達10%或以上, 但不足15%	50%
b. 達15%或以上, 但不足20%	75%
c. 達20%或以上	100%

## 常守護意外保障計劃

## 骨折保障賠償一覽表

創傷類別	骨折保障的 保障限額百分比
<b>1. 盆骨骨折（不包括大腿和尾骨）</b>	
a. 多重骨折和一處複雜骨折	60%
b. 所有其他複雜骨折	30%
c. 多重骨折	15%
d. 所有其他骨折	12%
<b>2. 大腿骨折</b>	
a. 多重骨折和一處複雜骨折	30%
b. 所有其他複雜骨折	24%
c. 多重骨折	15%
d. 所有其他骨折	12%
<b>3. 小腿、顱骨、鎖骨、踝骨、上臂或下臂、手腕骨折</b>	
a. 多重骨折和一處複雜骨折	24%
b. 所有其他複雜骨折	15%
c. 多重骨折	12%
d. 因顱骨凹陷性骨折需進行外科手術	8%
e. 所有其他骨折	6%
<b>4. 肩胛骨、膝蓋、胸骨、手掌（不包括手指和手腕）、腳掌（不包括腳趾及腳踝）骨折</b>	
a. 所有其他複雜骨折	12%
b. 所有其他骨折	6%
<b>5. 脊柱（頸、胸及腰脊骨，但不包括尾骨）骨折</b>	
a. 所有壓迫性骨折	12%
b. 所有棘突、橫突或椎弓根骨折	12%
c. 所有其他脊椎骨折	6%
<b>6. 下顎骨骨折</b>	
a. 多重骨折和一處複雜骨折	15%
b. 所有其他複雜骨折	12%
c. 多重骨折	10%
d. 所有其他骨折	5%
<b>7. 肋骨或多條肋骨、顴骨、尾骨、上顎骨、鼻、一隻腳趾或多隻腳趾、一隻手指或多隻手指骨折</b>	
a. 多重骨折和一處複雜骨折	10%
b. 所有其他複雜骨折	8%
c. 多重骨折	5%
d. 所有其他骨折	3%
<b>8. 因脫臼需在全身麻醉下進行手術</b>	
a. 脊骨（不包括椎間盤突出）	50%
b. 髖部	30%
c. 膝部	15%
d. 手腕或手肘	12%
e. 腳踝、肩胛骨或鎖骨	6%
f. 手指、腳趾或顎骨	3%
<b>9. 內傷（不包括疝氣）</b>	15%
導致進行胸部開放性手術（包括心臟）	

## 特定運動名單

類別	運動	類別	運動
水上運動	1. 游泳	球類運動	19. 籃球
水上運動	2. 水肺潛水 (少於40米)	球類運動	20. 乒乓球
水上運動	3. 獨木舟	球類運動	21. 網球
水上運動	4. 風帆	球類運動	22. 羽毛球
水上運動	5. 滑浪	球類運動	23. 壁球
水上運動	6. 滑水	武術	24. 跆拳道
水上運動	7. 花式滑水	武術	25. 空手道
水上運動	8. 龍舟	武術	26. 柔道
陸上運動	9. 滑板	武術	27. 泰拳
陸上運動	10. 跑步	武術	28. 劍擊
陸上運動	11. 馬拉松	帶氧運動	29. 單車
陸上運動	12. 遠足	帶氧運動	30. 瑜伽
球類運動	13. 棒球	帶氧運動	31. 跳舞
球類運動	14. 排球	其他	32. 溜冰
球類運動	15. 高爾夫球	其他	33. 滾軸溜冰
球類運動	16. 足球	其他	34. 健身
球類運動	17. 曲棍球	其他	35. 滑雪
球類運動	18. 冰上曲棍球		



常守護意外保障計劃

# 重要資料

## 主要產品風險

1. 此保單的保費並不預期會隨指定年齡組別（即15日至17歲、18歲至70歲及71歲至79歲）內的年齡而增加，但我們將不時檢視並調整保費以反映過往經驗及修訂將來預算。我們保留權利於保費繳付期內的每個保單周年日，調整任何風險狀況類似之受保人組別的保費。在檢視保費時，我們會考慮並反映多項因素，包括但不限於下列因素：
  - a. 此保單已作出的賠償開支及將來預算的賠償開支
  - b. 與保單直接及間接相關的開支
2. 此保單為每年續保計劃但並非保證續保。只要您於保費到期日時已經繳付保費，我們將會在保單周年日為此保單自動續保另一個保單年度。我們保留在保單周年日或續保前30日以書面形式通知您的情況下，修訂保單的保障、保費、限制及條款和細則（如適用），以及終止保單並退還未到期保費的權利。
3. 如於保費到期日或之前您仍未繳付保費，我們會給予自保費到期日起計31日的寬限期，期間此保單仍然會維持生效。在寬限期屆滿時，若我們尚未收訖有關保費，此保單將會於保費到期日自動失效。
4. 在下列情況下，此保單將自動終止（以最早者為準）：
  - a. 在寬限期結束時仍未支付到期保費；
  - b. 此保單被退保、取消或終止日；
  - c. 受保人年屆80歲時的保單周年日或緊接其後的保單周年日；
  - d. 保單主權人提出書面要求後，而由我們終止此保單的日期；
  - e. 受保人身故；
  - f. 在意外身故及斷肢保障、骨折保障、嚴重燒傷保障及永久及完全傷殘保障下，其已付或應付總額於一宗或多於一宗意外時已達保單保障額的100%。
5. 任何涉及保單貨幣與其他貨幣互相兌換的交易將承受外匯風險，例如保單貨幣之匯率變動。
6. 由於通脹有機會導致未來的生活費用增加，即使我們履行合約責任，您的利益亦有可能不足以應付您的需要。因此，在計劃利益時，您應考慮通脹帶來的影響。
7. 此基本計劃乃由香港永明金融有限公司（「永明香港」）所簽發的保單，您所獲得的利益將視乎永明香港的支付能力。如我們因無力償還而未能履行保單下的合約責任，您可能損失全部或部分已繳保費及利益。
8. 如受保人在保單生效期間轉換其職業、職務或從事額外職業，及/或將居住地改為香港境外的城市或國家，並在一年內居住183日或以上，受保人應立即並在最多30日內就有關更改經書面通知永明香港，以供我們重新評估保單。我們保留權利：
  - a. 全權酌情調整保費或更改保單的保障條款，如受保人新的職業或永久居住地被我們分類為可保；或
  - b. 全權酌情決定終止保單和退還任何未用的保費，如受保人新的職業或永久居住地被我們分類為不可保。

## 產品限制

1. 特定項目保障將於下列日期生效：

項目	生效日期
意外及／或意外受傷	於保單簽發日之後
每日住院現金	於保單簽發日或最後復保日 (以最遲者為準) 起計30日後

2. **適用於意外身故及斷肢保障、嚴重燒傷保障、永久及完全傷殘保障和骨折保障：**如受保人因同一宗意外導致多於一處受傷，我們只會就賠償金額最高的保障發放一次賠償。
3. **適用於意外身故及斷肢保障和嚴重燒傷保障：**如受保人因同一宗意外導致多於一處受傷，我們只會就其賠償一覽表中賠償金額最高的受保損傷或創傷類別發放一次相應的賠償。
4. **適用於骨折保障：**如受保人因同一宗意外導致多於一處受傷，而這些意外受傷：
- 在骨折保障賠償一覽表屬同一類別：我們將就該類別中賠償金額最高的意外受傷發放一次賠償，上限為骨折保障的限額，即保障額的20%；或
  - 在骨折保障賠償一覽表屬不同類別：我們將就不同類別中賠償金額最高的意外受傷各發放一次賠償，上限為骨折保障的限額，即保障額的20%。
5. **適用於意外住院現金和深切治療現金：**此兩項保障均設有每宗意外賠償限制，最多為90日。如果受保人因單一或多次意外而需多次住院，且其後每次住院均發生在上次出院後90日內，則此等住院將被視為同一次意外所致，無論每次住院之原因為何。
6. **適用於每日住院現金：**此保障設有每宗PHEIC疾病的賠償限制，最多為90日。如果受保人因單一或多次患上PHEIC疾病而需多次住院，且其後每次住院均發生在上次出院後90日內，則此等住院將被視為同一PHEIC疾病所致，無論每次住院之原因為何。
7. **適用於教育基金：**每份保單僅發放此保障一次，保障限額列於保障一覽表中。
8. **適用於運動手術現金：**如果受保人在體育活動中因相同意外遭受多於一處創傷，我們將就賠償金額最高的一項手術程序發放賠償，上限為運動手術現金的限額。
9. 當意外身故及斷肢保障、嚴重燒傷保障、永久及完全傷殘保障及骨折保障的已付或應付總額達到保單保障額的100%，保單將會自動終止。
10. 保障受「醫療需要」和「合理及慣常」的原則所約束：
- 「醫療需要」指符合下列條件的醫療服務或治療：
    - 以最合適的程度為受保人提供安全及有效的治療；
    - 如需住院，其主要目的並非為診斷測試、影像檢驗或物理治療；
    - 根據良好及謹慎的醫療標準；
    - 以合理及慣常收費對診斷作出相應及慣常的治療；
    - 因診斷或治療所需，亦非為受保人、醫生或任何其他醫療服務供應商提供方便。
  - 「合理及慣常」是指因醫療需要而針對受保人作出治療、提供醫療用品或醫療服務所收取的任何醫療收費。該等收費不得超出收費發生所在地就類似治療、醫療用品或醫療服務而慣常收取的金額，並且不包括在未投保情況下本不會產生的額外費用。

## 常守護意外保障計劃

### 主要不受保項目

除恩恤身故保障外，我們將不會就直接或間接因下列任何情況所致的或由其而引起的索償發放任何賠償：

1. 戰爭（不論宣戰或未宣戰）、叛亂、內戰、任何恐怖主義行為或任何戰爭行動，不論受保人是否積極參與這些活動；
2. 抵觸或試圖抵觸法律之行為或拒捕；
3. 在宣戰或未宣戰期間或奉命執行類似戰爭的行動，或恢復公共秩序時在武裝部隊服役；
4. 自殺或企圖自殺或自殘受傷或故意暴露在特殊危險中（試圖挽救生命的情況除外），或在受保人處於精神錯亂狀態時持續；
5. 受保人進入、離開、操作、維修或乘坐任何飛機、空中裝置或運輸工具，惟以作為獲得適當許可的私人飛機及／或商用飛機的付費乘客（並非作為飛行員、操作員或機組人員）除外；
6. 受保人以專業身分從事某項運動或將能夠透過從事此類運動而賺取收入或報酬；
7. 從事以下運動或活動：
  - a. 40米以上的深海潛水；
  - b. 於海拔5,000公尺以上的體育活動；或
  - c. 飛躍道；
8. 任何服用酒精、毒藥、藥物、毒品或鎮靜劑或受其影響的事件，惟由註冊醫生處方除外；
9. 腐敗物質或細菌感染（因意外割傷或創傷而發生的化膿性感染除外）；
10. 任何種類的疾病，但被宣佈為「國際關注的突發公共衛生事件」的疾病除外；
11. 自願或以其他方式攝入、吸收或吸入的毒物、氣體或煙霧，除非是因與受保人職業相關的危險事件而引起的意外；
12. 任何因後天免疫力缺乏症或愛滋病及／或任何在人體免疫力缺乏病毒的血清測試呈陽性反應開始引起的任何疾病或受傷，或任何相關的疾病所致的情況；
13. 如一名女性在懷孕、流產、分娩或任何相關併發症所致的情況，儘管該情況可能因受傷而加劇或招致；
14. 任何非醫療需要或不符合良好醫療實踐標準的治療或檢查；
15. 意外發生前存在的任何已存在的情況、任何身體缺陷或虛弱；
16. 牙科護理或手術治療，除非因意外受傷而需要維持天然牙齒健康（不包括假牙和相關費用）；或
17. 下列情況只適於運動手術現金條款：
  - a. 受保人在違反註冊醫生、物理治療師或脊椎治療師所提供的醫療建議期間發生的意外；或
  - b. 受保人不遵守規則和安全程序，包括但不限於按照體育活動運營商的建議佩戴適當的安全設備；或
  - c. 受保人在參與以消閒娛樂為目的的運動時受傷，而該運動與受保人所從事的職業是相同的運動。

## 重要提示

由2018年1月1日起，所有保單主權人均需透過保險公司向保險業監管局為其新造和生效中的保單繳付保費徵費。所適用的徵費率將根據保單日期或保單周年日而釐訂。有關保費徵費詳情，請瀏覽我們的網站 [www.sunlife.com.hk/levy\\_chi](http://www.sunlife.com.hk/levy_chi) 或保險業監管局網站 [www.ia.org.hk](http://www.ia.org.hk)。

此產品小冊子僅供參考。有關字詞的釋義和保障範圍的完整的條款及細則的詳情，請參閱保單文件樣本。

## 取消保單的權利

如果您並非完全滿意您的保單，您有權於冷靜期內取消您的保單。

透過向我們提供要求取消保單的書面通知，您的保單將被取消和任何已繳的保費及保費徵費將被退還，條件包括：(1) 您取消保單的書面通知必須由您親筆簽署，並在緊接保單或冷靜期通知書（以說明冷靜期之到期日）交付予您或您的代表之日起計的21個曆日內（以較早者為準），由我們的辦事處（香港九龍紅磡紅鸞道18號都大中心B座地下）或電郵（[hk\\_csd@sunlife.com](mailto:hk_csd@sunlife.com)）直接收到；及(2) 如永明香港在收到您的取消保單申請前，曾經就有關保單作出任何賠償，則不會獲退還保費及保費徵費。

# 獲獎無數 以先見 見未來



**金融服務卓越大獎2024**  
- 信報  
卓越ESG儲蓄及人壽保障  
卓越危疾保障產品



**大灣區保險業大獎2024 (香港及澳門)**  
- 新城財經台  
傑出強積金產品/服務獎  
傑出財富傳承貢獻獎 (家族辦公室)



**企業品牌成就大獎2024**  
- NOW財經台  
優越ESG保險產品品牌大獎



**卓越財經大獎2024**  
- 明報  
卓越大灣區醫療服務大獎



**10Life 5星保險大獎2024**  
年度人壽保險公司大獎  
15項5星評級獎項



**香港保險業聯會**  
《香港保險業大獎2023》  
傑出創意產品/服務大獎 - 人壽保險  
傑出理賠管理大獎 - 人壽保險  
傑出數碼營銷計劃大獎



**香港經濟日報企業大獎2023**  
- 香港經濟日報  
傑出可持續財富傳承 (保險)  
傑出大灣區保險客戶服務



**企業品牌顯卓大獎2023**  
- 信報財經新聞  
顯卓財富傳承儲蓄保險計劃大獎  
顯卓跨境高端客戶服務體驗大獎



**ESG 認證計劃2023**  
- 星島新聞集團 x 香港理工大學  
ESG 嘉許狀  
ESG 卓越管治專業獎



**星鑽服務大獎2023**  
- 星島日報  
大灣區財富傳承服務 (香港)  
自願醫保計劃



**香港社會服務聯會**  
連續22年獲頒發 (2002-2024)  
「商界展關懷」

## 強積金獎項



**2024強積金大獎**  
- 積金評級



**金融機構2024**  
- 彭博商業周刊



**年度強積金大獎**  
- 指標



**領先基金大獎2023**  
- 彭博商業周刊/中文版

# 關於 Sun Life 永明

Sun Life 永明由1892年起扎根香港，提供卓越的產品與服務超逾130年，致力令香港更閃亮。

Sun Life 永明是主要的國際金融服務機構，透過專業和經驗豐富的銷售團隊為個人和企業客戶提供各類產品和服務。我們為您提供全面的人壽和醫療保障、財富管理和退休策劃綜合方案。我們不僅提供多元化的產品，更具備團體福利和第三方退休金行政管理的豐富經驗。

我們深明您在人生不同階段的各種需要，因此提供多種保險產品，包括儲蓄及人壽保障、康健及意外、萬用壽險與投資壽險計劃。**常守護意外保障計劃**屬永明香港康健及意外系列保險產品，旨在為您提供高效的理財方案。



您可透過以下途徑  
了解我們更多的資訊：

網址：[sunlife.com.hk](http://sunlife.com.hk)

客戶服務熱線：2103 8928

請聯絡您的理財顧問

此小冊子及產品僅供在香港及其他合法允許分發的地方分發。在任何情況下，此小冊子均不得在中國內地分發。有關釋義、完整的條款及細則和除外責任的詳情，請參閱保單文件樣本。我們將應您要求提供相關文件。如果此小冊子與保單文件內容不符，則以保單文件為準。

**香港永明金融有限公司**

(於百慕達註冊成立之有限責任公司)

**客戶服務中心**

香港九龍紅磡紅鸞道18號都大中心B座地下

**客戶服務熱線：**2103 8928

**傳真：**2103 8938

[sunlife.com.hk](http://sunlife.com.hk)

9010295-C/08-2025

永明金融集團成員之一  
總公司設於加拿大多倫多

2025年8月編印  
由香港永明金融有限公司刊發

